

ТОЧКА ЗРЕНИЯ / POINT OF VIEW

Научная статья / Research article

Феномен клиентелизма в молдавской политике

И. Е. Кочедыков

Национальный исследовательский университет «Высшая школа экономики», Москва, Россия
ORCID: [0000-0001-5324-5923](https://orcid.org/0000-0001-5324-5923), e-mail: kochedykov.ivan@gmail.com

Аннотация. Молдавия, в силу своих небольших территориальных размеров и экономических проблем, редко становится предметом внимания научных исследований России. Это же накладывает отпечаток на российскую политику в Восточной Европе. Постсоветские политические трансформации и функционирование государств часто описываются через ряд клише: рентное поведение, колебание между Западом и Востоком, коррупция, которые, однако, из-за своего универсального характера не позволяют исчерпывающе объяснить внутреннюю логику баланса сил, обеспечения лояльности и политической борьбы. В понимании внутренней логики функционирования молдавских элит важную роль играет местная разновидность клиентелизма – кумэтризм (кумовство). В статье данный культурный феномен рассмотрен в контексте функционирования политической системы, выстроенной молдавским олигархом В. Плахотнюком в период с 2009 по 2019 гг. В работе показано, что молдавские государственные институты захватываются или в ходе протестов «демократично» отходят под контроль олигархов, людей, живущих политикой, а не для политики. Кумэтризм стал стратегией сохранения власти и ее умножения. В. Плахотнюк создал замкнутую корпорацию, которая работала на себя, контролируя денежные потоки и ресурсы. Клиентелистскими отношениями были связаны все министерства и ведомства, так что зачастую руководящие кадры не обладали необходимыми знаниями, но имели соответствующие родственные связи. Государство, в свою очередь, становилось скорее механизмом перераспределения доходов в их пользу и гарантом безнаказанной деятельности. Существование практики кумэтризма в политике, как показал анализ, стало возможно только благодаря совпадению трех факторов – габитуса, поля и самого репертуара практик. Без социального и экономического капитала Плахотнюка результаты отправления власти и ее организации были бы другие, в том числе менее «кумэйтринные». Без поддержки ЕС внутреннее давление власти и вероятность ее смены были бы намного выше. Наконец, без существования этой практики и восприятия ее как естественной, Плахотнюк, вероятно не смог бы удерживаться у власти так долго.

Для цитирования: Кочедыков И. Е. Феномен клиентелизма в молдавской политике // Постсоветские исследования, 2024; 2(7):203-215.

Ключевые слова: клиентелизм, политическая система Молдовы кумэтризм, взаимосвязь политики и экономики.

The phenomenon of clientelism in Moldovan politics

Ivan E. Kochedykov

National Research University "Higher School of Economics", Moscow, Russia
ORCID: [0000-0001-5324-5923](https://orcid.org/0000-0001-5324-5923) e-mail: kochedykov.ivan@gmail.com

Abstract. Due to its small territorial size and economic problems, Moldova is rarely the subject of Russian scientific research. This peculiarity also has an impact on Russian policy in Eastern Europe. Post-Soviet political transformations and the functioning of states are often described through a number of clichés: rent-seeking behavior, fluctuations between West and East, corruption, which, due to its universal nature, do not allow to explain exhaustively the internal logic of power balance, loyalty and political struggle. In order to understand internal logic of the Moldovan elites functioning, it is important to analyze a local kind of clientelism - cumathrism (nepotism). The article considers

this cultural phenomenon in context of the political system functioning, built by the Moldovan oligarch V. Plahotniuc from 2009 to 2019. The paper shows that Moldovan state institutions are taken over or in the course of protests are "democratically" withdrawn under the control of oligarchs, people who live by politics, not for politics. Cumatism has become a strategy of preserving power and multiplying it. V. Plahotniuc created a closed corporation that worked for itself, controlling money flows and resources. All ministries and departments were connected by clientelistic relations, so that often the leading staff did not have the necessary knowledge but had the appropriate family ties. The state, in turn, became more of a mechanism for redistributing income in their favor and a guarantor of unpunished activities. The existence of the practice of cumatism in politics, as the analysis has shown, was possible only due to the coincidence of three factors - habitus, field, and the repertoire of practices itself. Without Plahotniuc's social and economic capital, the results of the dispatch of power and its organization would have been different, including less "cumatism". Without EU support, the internal pressure of power and the likelihood of its change would be much higher. Finally, without the existence of this practice and the perception of it as natural, Plahotniuc would probably not have been able to hold on to power for so long.

Key words: clientelism, political system of Moldova, cumatism, political and economic interrelationship.

For citation: Ivan E. Kochedykov The phenomenon of clientelism in Moldovan politics // *Postsovetskie issledovaniya = Post-Soviet Studies*, 2024; 2(7):203-215. (In Russ.)

Значительная часть литературы, посвященная клиентелизму, сосредоточена в области продажи и покупки голосов в ходе выборов, что является важной частью рассматриваемого феномена, но им не исчерпывается [Political clientelism 1977]. Так, клиентелизм указывается в качестве «политики специальных интересов» или механизма, с помощью которого политические партии и их представители могут создать политическую поддержку в обмен на избирательное распределение благ через государственные институты [Hopkin 2006: 408].

Одним из последних достижений в данной области является подход к клиентелизму как практика, структурирующая повседневность: поведение наиболее лояльных клиентов следует понимать как действие набора когнитивных и аффективных политических диспозиций (клиентелистского габитуса), который вырабатывается в ходе повторяющихся взаимодействий, происходящих во внутренних кругах последователей политиков. Ежедневное участие в динамичном материальном и символическом мире низовой политики социализирует агентов в произвольные (т.е. характерные для конкретной социальной группы) способы понимания сущности и логики политики. Клиентелистский габитус

— это интернализированная, а затем забытая политическая социализация, присутствие клиентелистской сети в диспозициях индивидов, которые направляют их поведение и мысли. Будучи «приобретенной системой генеративных схем», клиентелистский габитус является источником политического практического смысла агентов [Auyero 2017: 198].

Молдавская клиентелистская практика кумэтризма не получила всестороннего анализа в научной политологической литературе. Среди имеющихся публикаций выделяется труд, посвященный кланово-кумовскому капитализму Молдавии [Цырдя 2014]. Несмотря на богатство фактического материала, механизмы функционирования политического измерения этой практики в книге описаны слабо. Основной акцент сделан на экономическом аспекте данной практики. Этот же феномен был описан с точки зрения коррупции и антикоррупционной политики [Roman 2014], а также с позиции систематического фаворитизма [Cornel 2017]. О кумэтризме

часто появляются публикации в молдавских СМИ.¹

В данной статье проведен анализ использования культурной практики кумэтризма в молдавской политике среди элиты. В процессе изучения любого социального феномена необходимо рассмотреть четыре составляющих его элемента, а именно: поле, капитал, практику и габитус. Под полем понимается автономное социальное пространство, которое конституируется специфической силой или силами. Габитус — это набор неосознанных диспозиций, в том числе вкусовых, чувства самости, положений тела и, самое важное, навыков или «практического мастерства» [Дилан 2017]. Капитал — это накопленный труд, сила, вписанная в субъективные структуры, и принцип, лежащий в основе присущих социальному миру закономерностей. [Bourdieu 1986: 91-111] Капитал имеет четыре основных обличия:

1) экономический капитал, который конвертируется непосредственно в деньги и институционализируется в форме прав собственности;

2) культурный капитал, который может быть переведен в экономический при определенных условиях и так же быть институционализирован в виде компетенций, квалификаций. Культурный капитал может быть представлен в виде диспозиций, инкорпорированных в человеке, или же в форме книг, картин, машин (т.е. материальных предметов). Инкорпорированный капитал становится частью габитуса. В культурном капитале сочетаются престиж и унаследованные качества с благоприобретенными заслугами.

3) социальный капитал: образуется социальными связями и обязательствами. Он проявляется в обладании устойчивой сети отношений взаимного знакомства и признания. Эта сеть дает ее членам репутацию — символический капитал признания. Такие отношения существуют только в форме материального и

символического обмена, которые поддерживают их в активном состоянии. Объем социального капитала зависит от размера сети связей, который человек может мобилизовать, включая тот объем капитала (всех его видов), который могут мобилизовать связанные с ним в одной сети. Обмены, порождающие социальный капитал, умножают тот капитал, что уже находится в обладании у агента.

4) символический капитал, как и любой другой, предполагает узнавание, одновременно являющееся кредитом доверия. Символический капитал — это «капитал чести и престижа, который производит институт клиентелы» [Bourdieu 1992: 112-113].

Практика — результат взаимодействия капитала, поля и габитуса [Power, 1999: 48-52].

Данная программа исследований политических практик хорошо подходит для исследования периода становления и правления В. Плахотнюка в Молдавии. Без анализа внутреннего смысла этой практики, капитала и определенного габитуса, которые ее поддерживают, а также логики функционирования молдавского политического поля объяснение доминирования Плахотнюка в Молдавии будет неполным. В период с 2009 г. по 2019 гг. молдавский олигарх Плахотнюк, не занимая официально высших постов в государстве, постепенно пришел к практически полному контролю над государственными институтами и рядом государственных предприятий. Первый этап — это его становление в политике, который приходится на период до 2009 г. Второй этап — участие в качестве равного партнера в коалиции «Альянс за Европейскую интеграцию» с 2009 по 2015. с В. Филатом. Третий этап — период господства с 2015 г. по 2019 г., когда Плахотнюку удалось подчинить себе практически всю политическую систему республики.

Финь² Плахотнюка занимали должности в правительстве, управляли различными

¹ Republica Moldova ar trebui să se numească țara celor «99 de cumetrii» // Republika. 2012. February, 22. URL: <http://www.publika.md/republica-moldova-ar->

[trebuie-sa-se-numeasca-tara-celor-99-de-cumetrii_717451.html](http://www.publika.md/republica-moldova-ar-trebuie-sa-se-numeasca-tara-celor-99-de-cumetrii_717451.html) (дата обращения: 15.08.2021).

² Фин — крестник, посаженный сын. Подробнее в разделе про кумэтризм как практику.

коррупционными «схемами». Полицейские, прокуроры и судьи получали «вторые зарплаты», «стипендии» от Плахотнюка. Выстроить эту систему ему удалось в том числе благодаря практике кумэтризма. Названный выше период был насыщен деятельностью кумэтров и финов в политике и бизнесе на республиканском уровне. В кругах элиты было принято хвастаться количеством кумэтров и финов, их положением в обществе.

Помимо распространенности и важности этого проявления клиентелизма для политической и экономической жизни Молдавии, в целях анализа важно отметить, что данный период в истории республики завершился в июне 2019 г., когда Плахотнюк покинул территорию Молдавии. Хотя некоторые представители его клиентелы остаются в стране, общая система власти претерпела значительные изменения. Партия, которая была опорой его господства в парламенте, – Демократическая партия Молдовы (ДПМ) – проиграла выборы. Многие из его бизнесов поменяли владельцев или были закрыты. Внешняя поддержка Запада сменилась запретом на въезд в США и обещаниями экстрадиции из ЕС, в случае поступления запроса из РМ.

Необходимо сфокусироваться на повседневном «использовании» кумэтризма, показав динамику разворачивания клиентелистской сети и его функционирования среди политической элиты. Это исследование написано на материалах этнографических наблюдений, сделанных в 2015 г. В качестве основного источника информации автор использует данные глубинных интервью, собранных в Республике Молдове (РМ) в мае 2015 г. было проведено 27 интервью с представителями политической элиты Молдавии, среди которых были действующие и бывшие депутаты, министры, сотрудники администрации президента. Кроме того, были проведены интервью с журналистами и

политологами, а также представителями гражданского общества¹.

Респонденты из молдавской политической элиты, опрошенные автором, относятся к трем разным поколениям. Большая часть приходится на Реформенное поколение [Радаев 2018: 15-33]. Они родились в период с 1968 по 1981 гг., и их политическое становление пришлось на период перестройки и первые годы молдавской независимости. Следующая группа по представленности – поколение застоя (1947-1967 г. р.), на их политическое сознание значительно повлиял брежневский период. Поколение миллениалов (г.р. 1982-2000) представлены значительно хуже, поскольку в период проведения исследований они еще не вошли в высокие эшелоны молдавской элиты. Все опрошенные респонденты происходят из разных социальных слоев, но преобладают выходцы из среды интеллигенции. Больше половины респондентов являются профессиональными политиками и госслужащими. Около трети – выходцы из научной среды, прежде всего представители исторической науки. Преобладают выходцы из центральной части Молдавии, где эта практика шире распространена, однако есть и представители севера и юга Республики. Большая часть респондентов лично знали Плахотнюка. Чуть меньше половины респондентов на разных этапах входили или в партию Плахотнюка, или в коалицию с его партией, занимали посты в правительстве или же участвовали в каких-то его проектах. Другая часть была к нему резко оппозиционна, как в парламенте, так и вне его. И, наконец, меньшая часть респондентов была вне прямого соприкосновения с Плахотнюком, но в то же самое время сталкивалась с проявлениями системы.

Поле Власти и борьба за государство.

Для понимания развития Молдавии как государства необходимо учитывать факт

¹ Интервью происходили на фоне выборов мэра Кишинева и муниципальных советников, в которых респонденты были частично задействованы. В день прилета автора в Молдавию прошел митинг в честь «9 мая» – праздника Великой Победы, который здесь стремительно политизировался и показал раскол в

обществе. Кроме того, 19.05.2015 г. по центру города прошел прорумынский митинг. Т.е. неделя, когда проводилось интервью, была очень насыщенной политическими событиями, что повлияло на настрой респондентов.

нахождения в составе империй, причем на их периферии в течение последних пяти сотен лет, которое проявляется в отсутствии сильной традиции государственности [Мелешкина, 2013]. Главный вопрос политического поля в Молдове, то, вокруг чего крутится политическая жизнь на протяжении всех лет существования ее в качестве независимого государства – это вопрос о путях существования Молдавии.

По большому счету есть три больших позиции в выборе идентичности с различными вариациями [Кочедыков 2015]. Первая – унионистская, согласно которой Молдавии как государства не должно существовать, язык в Молдове румынский. Второй позицией был молдовенизм. Согласно этой позиции, у Молдавии есть славное прошлое и не менее славное будущее. Подобная позиция появилась с официальным в СССР дискурсом в рамках национальной политики. Молдовенизм пережил развал СССР, раскол на молдавский молдовенизм и приднестровский молдовенизм. Внутри молдавского молдовенизма также существует значительное проевропейское течение, в котором Молдавия предстает в качестве усредненной европейской страны. Третья позиция – желание включить Молдову обратно в русский мир. Естественно, что в этих позициях есть определенные градации, переходы и полутона.

До 2010 г. коммунисты, стоящие на молдовенистских позициях, уверенно держались у власти, добиваясь определенных успехов. Затем к власти пришли три проевропейские партии, сформировавшие Альянс «За европейскую интеграцию»: Либерально-демократическая партия, Демократическая партия, Либеральная партия и позже растерявшая электорат – Альянс «Наша Молдавия». Своей легитимностью они обязаны Европейскому Союзу. Тогда в 2010 г. Европа уже имела проект Восточного партнерства для приграничных стран. Интеграция с Европейским Союзом была объявлена

главной политической целью будущего Молдавии.

Следующие годы прошли под европейскими флагами на главных улицах Кишинева. Все реформы и непопулярные меры объяснялись необходимостью следования европейскому пути. Самое интересное при этом состоит в том, что Альянсу «За европейскую интеграцию» европейцы прощали все «перегибы». Молдову называли отличником европейского партнерства¹.

При правлении проевропейских коалиций у оппозиционной партии коммунистов РМ закрывали телеканалы под странными предлогами вроде недостаточного плюрализма мнений. Были атаки и на бизнес, связанный с Партией коммунистов Республики Молдова (ПКРМ), под предлогом борьбы с монополиями за свободный рынок. Однако отобранные фирмы через некоторое время оказывались в руках проевропейских депутатов или аффилированных с ними структур [Старыш 2010: 113].

С приходом к власти Альянса европейские гранты, выделяемые на развитие гражданского общества, стали работать на усиление легитимности правящей коалиции. Проевропейские некоммерческие организации (НКО) получали основную массу этих грантов и штамповали отчеты, хвалящие европейскую политику. Проевропейские партии использовали тот капитал, что давал Европейский Союз для удержания власти. Европейский Союз использовал факт нахождения у руля молдавской политики проевропейских сил для умножения своего престижа в остальном мире.

Бросается в глаза то, что представителей этнических меньшинств – русских, украинцев и гагаузов – в руководстве проевропейских партий в период с 2009 по 2019 г. практически не было. То, что эти партии этноцентричны, созданы для «своих», делает их популярными в центральных, румыноязычных областях и намного менее популярными – у

¹ Соловьев В. Ударник «Восточного партнерства»: почему в Молдавии проевропейские партии свергают друг друга // Carnegie. 2014. 09 сентября. URL:

<https://carnegie.ru/commentary/61267> (дата обращения: 10.06.2021).

русскоязычных на севере и на юге республики. То есть натальное знание языка уже является капиталом на этом поле.

Активная конфронтация по геополитическим мотивам использовалась молдавскими олигархами и, прежде всего, Плахотнюком, чтобы разделить Молдову. Именно при власти молдавских олигархов из Альянса со всеми их кумэтрами и финами происходит быстрая деградация государственных институтов Молдавии. Так, Госканцелярия, являющаяся ответственным органом за реализацию кадровую политику, таковым направлением по факту не занималась, у правительства не было официальных документов по кадровой политике¹. Более того, отсутствовали формализованные правила оценки эффективности работы государственных структур. Не было и четких регламентов для контроля бюрократии².

Подконтрольными правящим партиям были правоохранные и регламентирующие органы, которые по решению Конституционного суда РМ должны быть независимыми. Но они оказались под контролем Плахотнюка через его родственников и деньги. Центр по борьбе с коррупцией использовался в качестве «дубинки» по борьбе с неудобными бизнесменами. Суды выносили политические мотивированные приговоры против оппонентов Плахотнюка³.

Таким образом, власть Альянса базировалась на символическом капитале Европейского Союза и контролем за всеми государственными органами. Но эти действия правящих проевропейских партий привели к тому, что жители Молдавии перестали доверять государственным институтам, парламенту, политикам. Все знают, что решить вопрос легче не по закону, а по телефонному праву, найдя нанаша или кумэтра, который может этим телефонным

правом воспользоваться. В условиях потери всякого символического капитала государством, разграбления остатков бывшего наследия и контроля над потоками денег, которые таким трудом были заработаны молдаванами, модернизационное развитие государства невозможно.

«Элитный габитус».

Поскольку молдавские политики, эксперты и широкие общественные круги сходятся на том, что самой активной политической фигурой, центром принятия важнейших решений молдавской политической жизни с 2013 по 2019 г. был В. Плахотнюк, автор считает необходимым сосредоточить внимание на рассмотрении и реконструкции его габитуса. Дополнительным фактором, определившим этот выбор, является то, что эпоха его правления завершилась, так что теперь появилась возможность взглянуть на феномен в его цельности.

По данным официальной биографии, Владимир Георгиевич Плахотнюк родился в с. Питушка Каларашского района в 1966 г. Однако, все детство и отрочество Плахотнюк провел в с. Грозешты Ниспоренского района⁴, который характеризуется отсутствием крупных промышленных производств и высокотехнологичного сельского хозяйства, и 98% его жителей – этнические молдаване.

Значительные преимущества В. Плахотнюка в получении культурного капитала можно проследить с детства (отец являлся директором гимназии, имел большое символическое влияние и авторитет в селе, а также овеществленный капитал в виде книг).

Среднюю школу в селе он закончил с медалью в 1983 г., а затем поступил на факультет общественного питания Кишинёвского политехнического института имени Лазо, открытого в 1964 г. для подготовки местных кадров в условиях

¹ Барбалат Д. Кадровая политика в Молдове. Бардак и семейственность? // AVA. 2015. 2 сентября. URL: <http://ava.md/analytics-commentary/031377-kadrovaya-politika-v-moldove-bardak-i-semeistvennost.html> (дата обращения: 10.06.2021).

² Интервью с экспертом № 11.

³ «Группе Петренко» вынесли приговор. Кому — сколько // Newsmaker.md. 2019. 12 марта. URL:

<https://newsmaker.md/rus/novosti/gruppe-petrenko-vynesli-prigovor-komu-skolko-42282/> (дата обращения: 15.06.2021).

⁴ Vlad Plahotniuc // Saitul personal. URL: <http://plahotniuc.blogspot.com/p/vladimir-plahotniuc.html> (дата обращения: 10.06.2021).

растущей экономики МССР. Такое образование считалось престижным для лиц, прежде всего искавших материальную выгоду, и зачастую поступление сюда достигалось с помощью блата. В то же время в среде интеллигенции и политических активистов, по словам опрошенных экспертов, подобное образование свидетельствовало о низком культурном уровне, меркантильности. Все это прекрасно осознавалось студентами-инженерами пищевой продукции, которые отвечали презрением ко всяким бесполезным и неумелым «лирикам-академикам».

В какой-то момент Плахотнюк берет академический отпуск и идет служить в армию, возвращаясь из нее уже в эпоху Перестройки с ее кооперативами и возможностью проявить свои предпринимательские таланты¹. В Кишиневе он, студент-провинциал, жил в общежитии, где и обрел множество друзей, которые потом неожиданно оказались на высоких должностях в политике. Среди них были М. Рэдукану – министр строительства и регионального развития (2009-2015 гг.), Павел Филипп – премьер-министр от ДПМ (2016-2019 гг.), Геннадий Сажин – директор компании, контролировавшей всю недвижимость Плахотнюка «Finpar invest», Евгений Балека – бывший директор госпредприятия Франзелуца (самый крупный в стране хлебокомбинат), впоследствии директор Молдавских железных дорог. На этом список не заканчивается, но то, что было перечислено, уже показательное².

В 1991 г., когда Плахотнюк закончил факультет промышленности, в политической жизни происходили существенные изменения. Был создан ГКЧП, потом была подписана декларация независимости Молдавии. Как и во многих других странах

бывшего СССР, организованная преступность вышла из тени. Старые государственные, колхозные активы перешли к новым хозяевам в ходе масштабной приватизации. В Молдавии появилось множество гашек (gașka) – бригад, которые скупали или производили рейдерский захват собственности при попустительстве или даже участии силовых органов власти³.

В. Плахотнюк в тот период вначале работал в мэрии муниципия Кишинев, а впоследствии – экономистом в частных компаниях, где, вероятнее всего, он реализовывал тот социальный капитал, который был получен в мэрии. С 1995 по 2001 гг. он возглавляет молдавско-американскую финансовую группу «Angels», а затем становится коммерческим директором крупнейшей в Молдове компании по импорту и продаже нефтяных продуктов – «Petrom Moldova»⁴.

В экспертной среде считается, что В. Плахотнюк являлся казначеем семьи президента Воронина⁵. В начале 2000-х гг., когда коммунисты (ПКРМ) триумфально попали во власть с 71 мандатом из 101 и столкнулись с проблемами в финансировании партии, президент Молдавии В. Воронин (2001-2008 гг.) заключил с Плахотнюком взаимовыгодный договор. Сам Воронин в узком кругу говорил, что Плахотнюка ему порекомендовал президент Румынии И. Илиеску (2000-2004 гг.)⁶. С того момента начал происходить постепенный переход целого ряда предприятий в руки лиц – финов и сестер, – входящих в близкий круг Плахотнюка и Воронина (крупнейший в стране хлебный комбинат «Франзелуца»⁷, металлургическая государственная компания-монополист «Молдтелеком» и экспортная компания «Металферос»⁸,

¹ O zi cu politicianul Vlad Plahotniuc // Prime. 2016. October, 27. URL: <https://www.youtube.com/watch?v=C7QgorkF254> (дата обращения: 10.06.2021).

² Интервью с респондентом № 4.

³ Путинцев И.С. Особенности внутривластного развития Молдавии в постсоветский период (1991-2016 гг.) // МГИМО. 2018. URL: https://mgimo.ru/science/diss/Putintsev_diss.pdf (дата обращения: 10.06.2021).

⁴ Levcenco M. Vlad Plahotniuc: Moldova's man in the shadows // Open democracy. 2016. February, 25. URL: <https://www.opendemocracy.net/en/odr/vlad-plahotniuc-moldova-s-man-in-shadows/> (дата обращения: 10.06.2021).

⁵ Интервью с респондентом № 3.

⁶ Интервью с респондентом № 8.

⁷ Интервью с респондентом № 2.

⁸ Интервью с респондентом № 4.

табачный комбинат «Tutun Chisinau», банк Victoria-Bank путем рейдерского захвата¹).

Примечательно, что Воронин рассматривал Плахотнюка как простого управляющего², однако после 2009 г. выяснилось, что последний использовал доверие и покровительство бывшего президента для приватизации активов на себя и близких людей.

Плахотнюк разработал далеко идущие планы по повышению и сохранению своего социального и культурного капитала и «продвигал» своих людей в различных министерствах и ведомствах³. К 2007 г. люди Плахотнюка оказались на ключевых позициях в самых важных министерствах – в МВД, Службе информации и безопасности (СИБ), Центре по борьбе с коррупцией.

После победы проевропейских партий на повторных выборах в 2009 г. Плахотнюк выводит часть людей из партии коммунистов и вместе с ними оказывается в демократической партии, которую он фактически выкупил у Дмитрия Дьякова⁴. Именно в этот период пребывания коалиции в разных составах у власти (2009-2019 гг.) кумэтризм и нанашизм среди молдавских властей становятся ключевым подходом для описания в публицистике политического процесса республики.

Состояние Плахотнюка в период нахождения у власти оценивалось примерно 2 млрд долл. [Цырдя 2014]. Среди его владений числилась компания «Petrom» Молдавия, отель «Nobil Club», авиакомпания «Nobil», клуб «Drive», модельные агентства. Также с его именем связывали траст «General

Media Group», в который входили популярные телеканалы Publika TV, Prime TV, Canal 3 и Canal 2. Тем самым он контролировал медийную повестку дня республики. Кроме того, дополнительным инструментом контроля у Влада Плахотнюка стал компромат практически на всех политиков республики. Его службы безопасности «Argus-The» и «Argus-S» организовывали прослушивание почти всех депутатов и публичных политиков⁵.

Финансовый контроль над его активами осуществлялся с помощью компании «Finpar Invest SRL», а среди акционеров были члены клана Плахотнюка⁶ (рис. 1). Кроме того, В. Плахотнюк считался одним из соучредителей ряда компаний и владельцем нескольких оффшорных фирм⁷, средства, одной из которых использовались для оплаты обучения детей молдавских политиков в европейских университетах⁸. Так Плахотнюк награждал людей за лояльность.

Трансформация экономического капитала в социальный требует некоторых затрат. Бурдые писал о затратах времени, внимания, заботы, участия. Это применимо к молдавскому контексту, где данные затраты облекались в форму реинтерпретированной традиции кумэтризма. Плахотнюк вкладывался в подарки на свадьбах, в организацию самих свадеб, в крещение детей, выделял деньги на рекламу и отдых⁹. Он также постоянно пытался повысить свой символический капитал за счет личных встреч со звездами российской и зарубежной эстрады.

¹ В Молдавии задержан президент одного из крупнейших банков // Регнум. 2005. 18 октября. URL: [REGNUM.https://regnum.ru/news/economy/530656.htm](https://regnum.ru/news/economy/530656.htm) 1 (дата обращения: 10.06.2021).

² Интервью с респондентом № 3.

³ Интервью с респондентом № 5.

⁴ *Levcenco M.* Vlad Plahotniuc: Moldova's man in the shadows // Open democracy. 2016. February, 25. URL: <https://www.opendemocracy.net/en/odr/vlad-plahotniuc-moldova-s-man-in-shadows/> (дата обращения: 10.06.2021).

⁵ Интервью с респондентом № 1.

⁶ Журналисты-расследователи нашли связь между Плахотнюком, Канду и General Media Group // Newsmaker.md. 2015. 18 мая. URL: <https://newsmaker.md/rus/novosti/zhurnalisty-rassledovateli-nashli-svyaz-mezhdu-plahotnyukom->

[kandu-i-general-media-12918/](https://newsmaker.md/rus/novosti/zhurnalisty-rassledovateli-nashli-svyaz-mezhdu-plahotnyukom-kandu-i-general-media-12918/) (дата обращения: 09.03.2022).

⁷ Почему Воронин готов на любые компромиссы с олигархами // Молдавские Ведомости. 2015. 26 ноября. URL: <http://www.vedomosti.md/news/pochemu-voronin-gotov-na-lyubye-kompromissy-s-oligarhami> (дата обращения: 09.03.2022).

⁸ Отпрыски политиков и вечеринки на деньги Плахотнюка // Rise.md. 2020. 17 сентября. URL: <https://www.rise.md/rusa/отпрыски-политиков-и-вечеринки/?lang=ru> (дата обращения: 10.06.2021).

⁹ Влад Плахотнюк стал почетным гостем на свадьбе молодой пары из Ниспорень // Point.md. 2018. 22 сентября. URL: <https://point.md/rus/novosti/business/vlad-plahotniuk-stal-pochetnym-gostem-na-svadbe-molodoi-pary-iz-nisporen/> (дата обращения: 23.08.2015).

Таким образом, можно сделать вывод, что экономический капитал, – основа всех других капиталов по Бурдье, – играет решающую роль в габитусе Владимира Плахотнюка. Остальные виды капитала работают лишь потому, что имеют в себе этот капитал в качестве основы. Социальный капитал давал Плахотнюку возможность управлять республикой, назначать своих людей на ключевые посты и, соответственно, контролировать их. В свою очередь, господство над политической системой позволяло ему использовать государство для получения личной выгоды.

Практика кумэтризма.

Самыми яркими проявлениями молдавской клановости являются две тесно связанные между собой практики – кумэтризм и нанашизм. Как уже было сказано выше, роль нанашей сходна роли посаженных родителей на свадьбе. Они помогают организовывать торжество, берут на себя часть расходов. Быть гостями с их стороны даже более почетно, чем со стороны жениха или невесты, нанаша занимает центральное место на свадьбе и выступают как эталон для молодоженов.

В молдавском / румынском языке «суматрие» означает праздник по поводу крещения ребенка, и первыми на крещение приглашаются нанаша. Традиционно кумэтров может быть много. Крестник и его родители для кумэтра становятся финами. Характерно, что кумами и нанашами могут быть не только этнические молдаване, но и представители других этносов, при условии, что они православные. Все они берут на себя ответственность за будущее ребенка. В общем, кумэтризм и нанашизм – это тоже родство, но духовное, опосредованное церковью¹. «Кумовство служит для создания и укрепления социальных связей, переводя некровные связи в разряд кровных, делая их столь же сильными, и столь обязывающими, как и кровные» [Юшкова-Борисова, 2017: 217]. Отказ помогать внутри этой социальной сети приобретенного родства означает разрыв отношений.

После распада Советского Союза и становления рыночной экономики на всей его бывшей территории, в Молдове сеть кумэтров-финов занимала особое положение, т.к. именно они выступали в качестве инвесторов для открытия нового бизнеса².

Самым интересным объектом изучения по количеству подобных связей был Владимир Плахотнюк, его кумэтры и фины занимали ключевые позиции в различных направлениях государственной власти и отраслях экономики (рис. 2):

Нанашизм и кумэтризм внутри элитных групп служит инструментом институционализации своего статуса в качестве представителя элиты, а сеть нанашей-кумэтров служит для воспроизводства властных, полезных отношений, позволяющих сохранить свои капиталы, рычаги политического влияния и контроля над страной. Подобные обязательства ощущаются всеми участниками на субъективном уровне, но не выражены в каких-то правовых рамках писаного права.

Молдавские политические связи постоянно меняются, следуя за целым рядом экономических и политических пертурбаций, как внутренних, так и внешних. Так, появление Плахотнюка за спиной Воронина изменило не только бизнес-структуру молдавской экономики, распределение активов и финансовых потоков, но и критерии партийной и парламентской принадлежности, когда люди, не согласные с действиями Плахотнюка, становились в оппозицию к руководству и / или выходили из партии³.

Кумэтризм и нанашизм в элите – это институционализированная форма делегирования прав на распоряжение государственной властью и собственностью, которая обеспечивает концентрацию капитала на уровне формальных проявлений власти, впрочем, имеющих и реальный эффект на политическом поле. В рамках данной системы социальный капитал

¹ Роль церкви в данных практиках в том, что она поддерживает традиции только при венчании и крещении, а дальше эти практики живут своей жизнью.

² Интервью с респондентом № 10.

³ Интервью с респондентом № 12.

накапливается здесь как капитал внутриэлитный, обладание которым становится мечтой не входящих в эти узкие элитарные группы людей. Внутри этих групп обладание подобного символического капитала служит выражением своего классового статуса (в некоторых министерствах нередко хвастаются количеством нанашей, кумэтров, финов и их успехами). Лидер группы, обладающий самым большим запасом капитала в разных его формах, может осуществить власть и против нее самой, т.к. он обладает механизмом контроля за сконцентрированным капиталом групп.

С разрушением социальных связей, характерных для развитого индустриального, современного общества, кумэтризм стал для молдаван одним из основных инструментов в повышении своих жизненных шансов. Наличие родственников и «не кровнородственных» близких лиц дает возможность «выбраться в люди» самому, получив дар от более высокого по статусу лица.

Жертвами подобной практики являются не только русскоязычное население, но и этнические молдаване: так, человек может быть главным специалистом в компании, но по мере ее развития и упрочнения позиций его тут же заменят на своего фина.

В функционировании этой практики есть определенный парадокс. Если внутри правящей элиты ситуация с родственниками во власти предстает как нормальная и даже нормативная, повышающая уровень доверия и капитала, то со стороны других политических сил и гражданского общества данный феномен может привести к потенциальному снижению социального и символического капиталов этих политиков. Но этот теоретический парадокс решается на практике. Когда у простых людей нет возможности пробиться наверх, поправить свое положение, то они начинают пытаться создать престижно-дарственные отношения личного плана с теми, кто наверху. Втайне они продолжают им завидовать и воспринимать их как свою ролевую модель.

Однако наличие нанашей и кумэтров не дает полной гарантии попадания человека во властные структуры, чем больше на кону материальных средств: критерием попадания в большую политику становится наличие серьезного экономического капитала, и его потеря автоматически приводит к потере уже наработанного социального капитала, и практический подход здесь превалирует.

Данное исследование молдавских практик управления и политического господства проливает свет на многие аспекты постсоветских трансформаций второго периода, начинающегося с приходом 2000-х гг., но раскрывающихся после местных проевропейских революций. Государственные институты захватываются или в ходе протестов «демократично» отходят под контроль олигархов, людей, живущих политикой, а не для политики. В Молдавии эти люди происходят из этнически однородных сел в центральной части страны.

Кумэтризм стал стратегией сохранения власти и ее умножения. В. Плахотнюк создал замкнутую корпорацию, которая работает на себя, контролируя денежные потоки и ресурсы. Этими отношениями связаны все министерства и ведомства: руководящие кадры не обладали необходимыми знаниями, но имели соответствующие родственные связи. А государство скорее выступает как механизм перераспределения доходов в их пользу и защиту безнаказанной деятельности.

Существование практики, как показал анализ, стало возможно только благодаря совпадению трех факторов – габитуса, поля и самого репертуара практик. Без социального и экономического капитала Плахотнюка результаты отправления власти и ее организации были бы другие, в том числе менее «кумэйтринные». Без поддержки ЕС внутреннее давление власти и вероятность ее смены были бы намного выше. Наконец, без существования этой практики и восприятия ее как естественной, Плахотнюк, вероятно не смог бы удерживаться у власти так долго.

СПИСОК ЛИТЕРАТУРЫ

- Кочедыков И.Е.* Национализм Молдовы // Сравнительная политика. 2015. № 2(19). С. 86-99.
- Мелешкина Е.Ю.* Постимперские пространства: особенности формирования государств и наций // Политическая наука. 2013. № 3. С. 10-29.
- Путинцев И.С.* Особенности внутривосточного развития Молдавии в постсоветский период (1991-2016 гг.) // МГИМО. Диссертация на соискание учёной степени. 2018. URL: https://mgimo.ru/science/diss/Putintsev_diss.pdf
- Радаев В.В.* Миллениалы на фоне предшествующих поколений: эмпирический анализ // Социологические исследования. 2018. № 3. С. 15-33.
- Соловьев В.* Ударник «Восточного партнерства»: почему в Молдавии проевропейские партии свергают друг друга // Carnegie. 09.10.2014. URL: <https://carnegie.ru/commentary/61267>
- Старыш К.* Не бойся, не выгодно. Кишинев: Foxtrot, 2010. 113 с.
- Цырдя Б., Чобану В.* Олигархическая Молдавия: моногр. / Б. Цырдя. В. Чобану. Кишинев: Национальный Институт Развития, 2014. 854 с.
- Юшкова-Борисова Ю., Борисов С.* Понять Молдову. Записки странствующих социологов. М. Ridero, 2020. 217 с.
- Auyero J., Benzecry C.* The Practical Logic of Political Domination: Conceptualizing the Clientelist Habitus // Sociological Theory. 2017. Vol. 35. No 3. P. 179-199.
- Bourdieu P.* The logic of practice. Cambridge: Polity press, 1992. P. 112-113
- Bourdieu P., Granovetter M., Swedberg R.* The forms of Capital. Handbook of Theory and Research for the Sociology of Education. Westport, CT: Greenwood, 1986. P. 91-111.
- Cornel C., Leitner J., Meissner H.* Political risks in Moldova. A barrier to international investment? State Capture, Political Risks and International Business. Case from Black Sea Region Countries. New York: Routledge, 2017.
- Hopkin J., Katz R.S., Crotty W.* Clientelism and party politics. Handbook of party politics. London: Sage Publications, 2006. P. 406-412.
- Political Clientelism: A Bibliographical Essay in Friends, Followers and Factions. A Reader in Political Clientelism / J.C. Scott, S. W. Schmidt, L. Guasti, C. Landi. Los Angeles: University of California Press, 1977. P. 483-505.
- Power E.* An Introduction to Pierre Bourdieu's Key Theoretical Concepts // Journal for the Study of Food and Society. 1999. Vol. 3. No 1. P. 48-52.
- Roman A., Miller H.* Building Social Cohesion: Family, Friends, and Corruption // Administration & Society. 2014. Vol. 46. No 7. P. 775-795.

REFERENCES

- Meleshkina E.YU.* Postimperskie prostranstva: osobennosti formirovaniya gosudarstv i nacij // Politicheskaya nauka. 2013. № 3. S. 10-29.
- Putincev I.S.* Osobennosti vnutripoliticheskogo razvitiya Moldavii v postsoevtskij period (1991-2016 gg.) // MGI MO. Dissertatsiya na soiskanie uchyonoj stepeni. 2018. URL: https://mgimo.ru/science/diss/Putintsev_diss.pdf
- Radaev V.V.* Millenialy na fone predshestvuyushchih pokolenii: empiricheskii analiz // Sociologicheskie issledovaniya. 2018. № 3. S. 15-33.
- Solov'ev V.* Udarnik «Vostochnogo partnerstva»: pochemu v Moldavii proevropejskie partii svergayut drug druga // Carnegie. 09.10.2014. URL: <https://carnegie.ru/commentary/61267>
- Starysh K.* Ne bojsya, ne выгодно. Kishinev: Foxtrot, 2010. 113 s.
- Cyrnya B., CHobanu V.* Oligarhicheskaya Moldaviya: monogr. / B. Cyrnya. V. CHobanu. Kishinev: Nacional'nyj Institut Razvitiya, 2014. 854 s.
- Yushkova-Borisova YU., Borisov S.* Ponyat' Moldovu. Zapiski stranstvuyushchih sociologov. M. Ridero, 2020. 217 s.
- Auyero J., Benzecry C.* The Practical Logic of Political Domination: Conceptualizing the Clientelist Habitus // Sociological Theory. 2017. Vol. 35. No 3. P. 179-199.
- Bourdieu P.* The logic of practice. Cambridge: Polity press, 1992. P. 112-113

- Bourdieu P., Granovetter M., Swedberg R.* The forms of Capital. Handbook of Theory and Research for the Sociology of Education. Westport, CT: Greenwood, 1986. P. 91-111.
- Cornel C., Leitner J., Meissner H.* Political risks in Moldova. A barrier to international investment? State Capture, Political Risks and International Business. Case from Black Sea Region Countries. New York: Routledge, 2017.
- Hopkin J., Katz R.S., Crotty W.* Clientelism and party politics. Handbook of party politics. London: Sage Publications, 2006. P. 406-412.
- Political Clientelism: A Bibliographical Essay in Friends, Followers and Factions. A Reader in Political Clientelism / J.C. Scott, S. W. Schmidt, L. Guasti, C. Landi.* Los Angeles: University of California Press, 1977. P. 483-505.
- Power E.* An Introduction to Pierre Bourdieu's Key Theoretical Concepts // Journal for the Study of Food and Society. 1999. Vol. 3. No 1. P. 48-52.
- Roman A., Miller H.* Building Social Cohesion: Family, Friends, and Corruption // Administration & Society. 2014. Vol. 46. No 7. P. 775-795.

ПРИЛОЖЕНИЕ/APPENDIX

Список респондентов:

- Респондент 1 – депутат «Партии коммунистов Республики Молдова»
Респондент 2 – депутат «Партии коммунистов Республики Молдова»
Респондент 3 – депутат «Демократической партии Молдовы», дипломат
Респондент 4 – экс-министр, депутат «Партии коммунистов Республики Молдова»
Респондент 5 – журналист, политолог
Респондент 6 – политолог
Респондент 7 – член Совета по предупреждению и ликвидации дискриминации и обеспечению равенства
Респондент 8 – заместитель министра иностранных дел
Респондент 9 – историк
Респондент 10 - социолог, культурный антрополог
Респондент 11 – социолог
Респондент 12 – дипломат, политик
Респондент 13 – председатель общественной организации
Респондент 14 – журналист, бывший руководитель информационной службы парламента, связан с партией «Наша партия»
Респондент 15 – политик, партия «Наш Дом Молдавия»
Респондент 16 – журналист, депутат
Респондент 17 – депутат «Либерал-демократической партии Молдовы»
Респондент 18 – бывший депутат «Христианско-демократической народной партии»
Респондент 19 – депутат «Либерал-демократической партии Молдовы»
Респондент 20 – депутат «Демократической партии Молдовы»
Респондент 21 – депутат «Демократической партии Молдовы»
Респондент 22 – гражданский активист
Респондент 23 – политолог, депутат «Партии социалистов Республики Молдова»
Респондент 24 – помощник руководителя Гагаузии
Респондент 25 – один из основателей платформы «Достоинство и правда»
Респондент 26 – политолог, платформа «Достоинство и правда»
Респондент 27 – священник Русской православной церкви

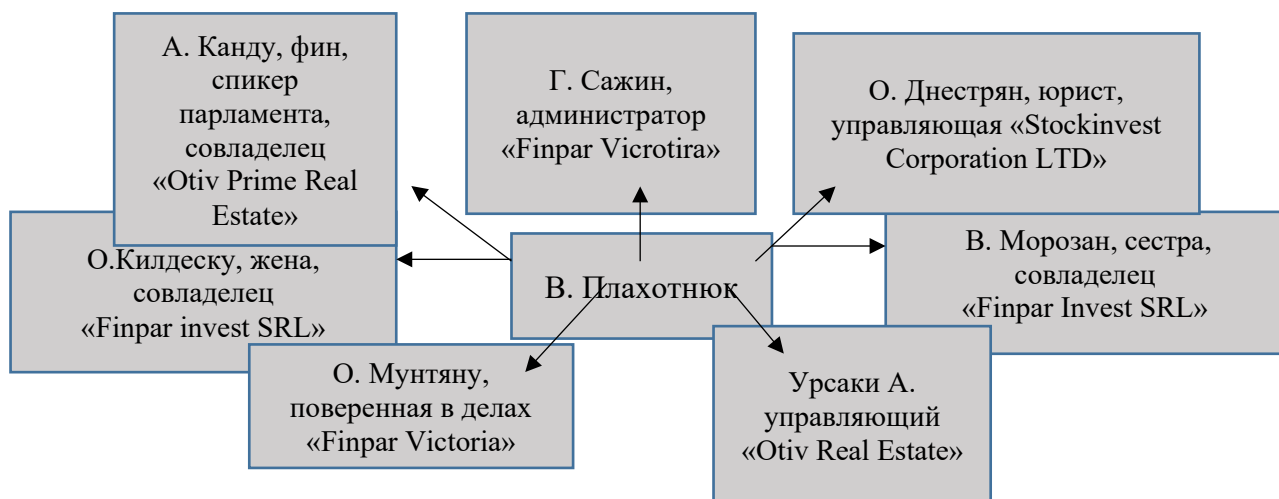


Рисунок 1. Приближенные лица В. Плахотнюка, занимающие руководящие позиции в компаниях¹.



Рисунок 2. Клан Плахотнюка².

ИНФОРМАЦИЯ ОБ АВТОРЕ/ INFORMATION ABOUT THE AUTHOR

Кочедыков Иван Евгеньевич,
Аспирант,
исследовательский университет «Высшая школа экономики». Москва, Россия. E-mail: kochedykov.ivan@gmail.com

Ivan E. Kochedykov, PhD student,
National Research University «Higher School of Economics». Moscow, Russia. E-mail: kochedykov.ivan@gmail.com

¹ Сандуца Ю., Мунтяну М. Plahotniucleaks. // Rise.md. 2015. May, 18. URL: <https://www.rise.md/rusa/plahotniucleaks/>

² URL: http://1.bp.blogspot.com/-05WwSVFN7mw/UmKf_CXybrI/AAAAAAAAAB10/bva8C_c_SOY/s1600/%D0%9A%D0%BB%D0%B0%D0%BD+%D0%9F%D0%BB%D0%B0%D1%85%D0%BE%D1%82%D0%BD%D1%8E%D0%BA%D0%B0.jpg